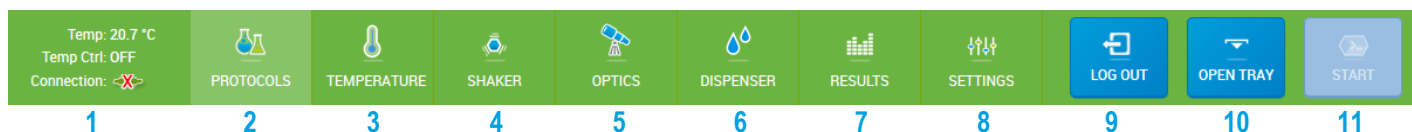
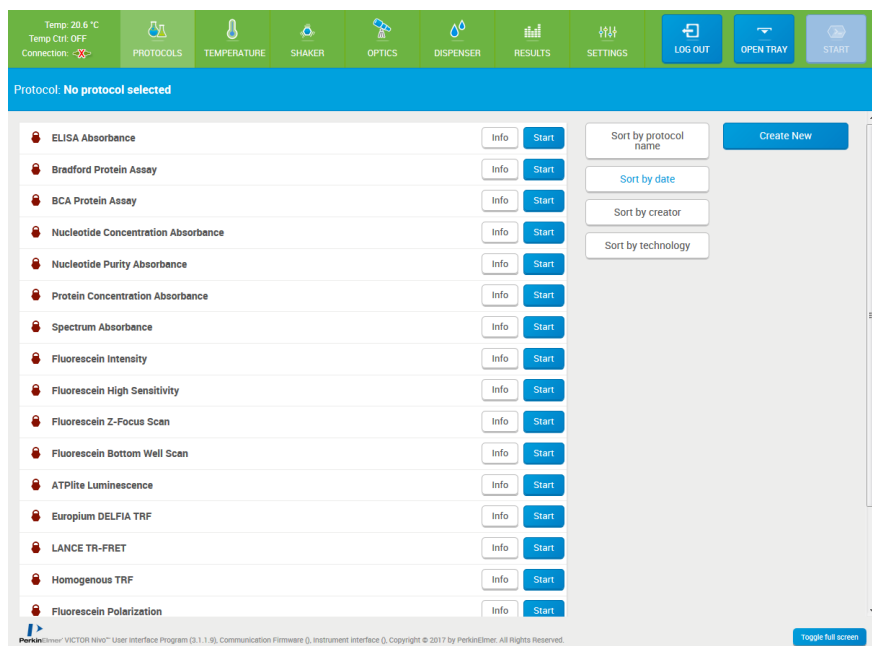


概览




- | | |
|-------------------------------------|---|
| 1 温度显示 | 显示实时和目标温度 • 仪器连接状态 |
| 2 PROTOCOLS (方案) | 预定义的方案列表 • 创建方案 • 编辑方案 • 运行方案 |
| 3 TEMPERATURE (温度) | 温度开关 • 温度设置 • 温度变化曲线 |
| 4 SHAKER (振动器) | 振动器开关 • 振动器设置 (时间、速度、运动) |
| 5 OPTICS (光学器件) | 滤光片/二向色镜配置 • 载入/卸载滤光片和二向色镜存放板 • 创建新的滤光片 (只能在管理员模式下进行编辑) |
| 6 DISPENSER (分液器) | 分液器控制 (清洗、灌注、空泵) |
| 7 RESULTS (结果) | 结果数据库 • 导出结果 |
| 8 SETTINGS (设置) | 锁定/解锁仪器 • 微孔板向导 (创建新的微孔板类型) • 配置用户账户 |
| 9 LOG OUT (注销) | 注销并结束会话 |
| 10 OPEN/CLOSE TRAY (打开/关闭托盘) | 弹出/载入微孔板载板架 |
| 11 START (开始) | 开始测量 (选择方案后) |


方案设置



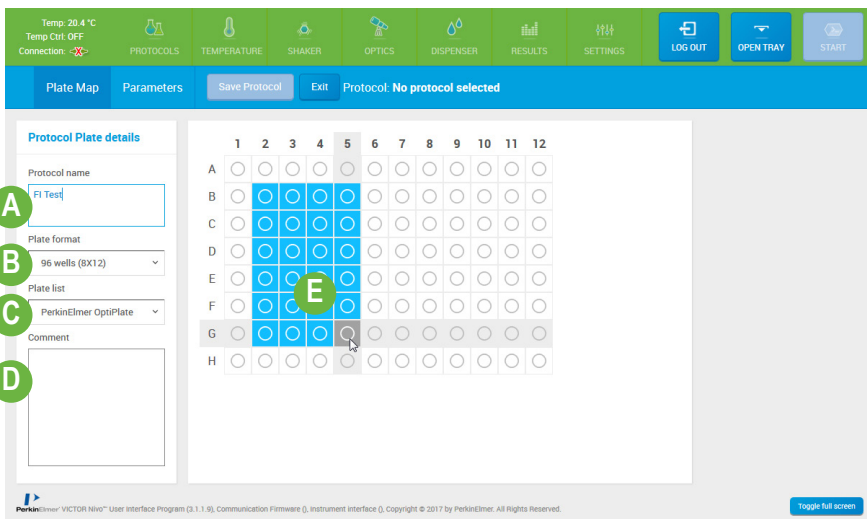
1.新建方案/编辑方案

- 在 **PROTOCOLS (方案)** 页面，单击 **Create New (新建)** 或 **Edit (编辑)**。

 预定义的方案带有红色闭锁标志。若要编辑现有的预定义方案，必须先进行复制。

 用户定义的方案是可以进行编辑的，带有绿色开锁标志。

Info (信息) 按钮用于提供有关预定义或自定义方案参数的详细信息。



2. 定义微孔板

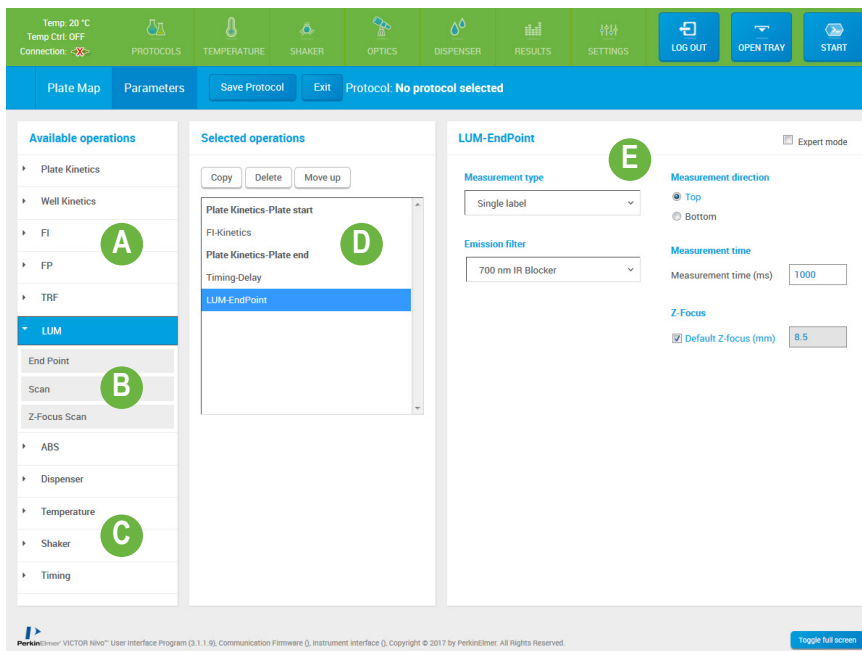
PROTOCOLS（方案）页面包含 **Plate Map**（微孔板图）和 **Parameters**（参数）选项卡。

- 在 **Plate Map**（微孔板图）选项卡上，输入方案名称 (A) 并选择板式 (B) 以及准确的板型 (C)。

- 还可以选择添加注释 (D)。

为测量选择所需的孔 (E):

- 按住鼠标左键并选择相应区域或者 …
- 在按住 **Ctrl** 键的同时选择多个独立区域。



3. 定义参数

在 **Parameters**（参数）选项卡上，可以选择测量期间所需使用的技术和想要执行的操作 (A) 并根据需要进行排序 (D)。您还可以为各检测技术和操作定义具体的测量设置 (E)。

- 定义方案后，如果要方案保存到方案列表，可单击 **Save Protocol**（保存方案），或单击 **Exit**（退出）返回主方案列表而不进行保存。

- 完成保存后，从方案列表中选择已创建/编辑的方案并单击主菜单中的 **START**（开始）按钮开始测量。

3.1 可用的操作

您可以根据仪器配置选择所有主要检测技术 (FI、FP、TRF、LUM、ABS; A) 以及振荡器、分液器和温度控制操作 (C)。

- 单击专用技术 (A) 并在子菜单 (End Point [终点]、Scan [扫描]、Z-Focus Scan [Z 焦点扫描]) 上单击具体的测量类型 (B) 以自动将操作添加到 **Selected operations**（选定的操作）字段 (D)。

3.2 选定的操作

如果添加了多个操作，您可以对其进行排序，从而定义方案/测量期间的操作顺序。从上到下表示的是第一项到最后一项操作。

- 单击 **Move up / Move down**（上移/下移）按钮可以移动操作。

执行动力学测定时，相应的检测技术需要放在“Start”（开始）和“End”（结束）操作中间 (D)。要再次访问所有其他操作 (A)，可单击“Kinetics End”（动力学结束）操作 (D)。

3.3 操作设置

- 要修改具体操作的设置，可在 **Selected operations**（选定的操作）列表 (D) 中选择该操作。

- 根据需要修改操作设置 (E)。

对于所有检测技术操作，可以更改其激发/发射、二向色镜或双重测量

（“Measurement type” [测量类型]）的滤光片设置、从顶部或底部开始测量以及测量时间设置。分液器、振荡器或温度控制等操作有单独的设置。